

Ben

NAVODILA ZA UPORABO GARANCIJSKI LIST



3 v 1

**Vlažilnik zraka
Osvežilec prostora
Učinek kamina**



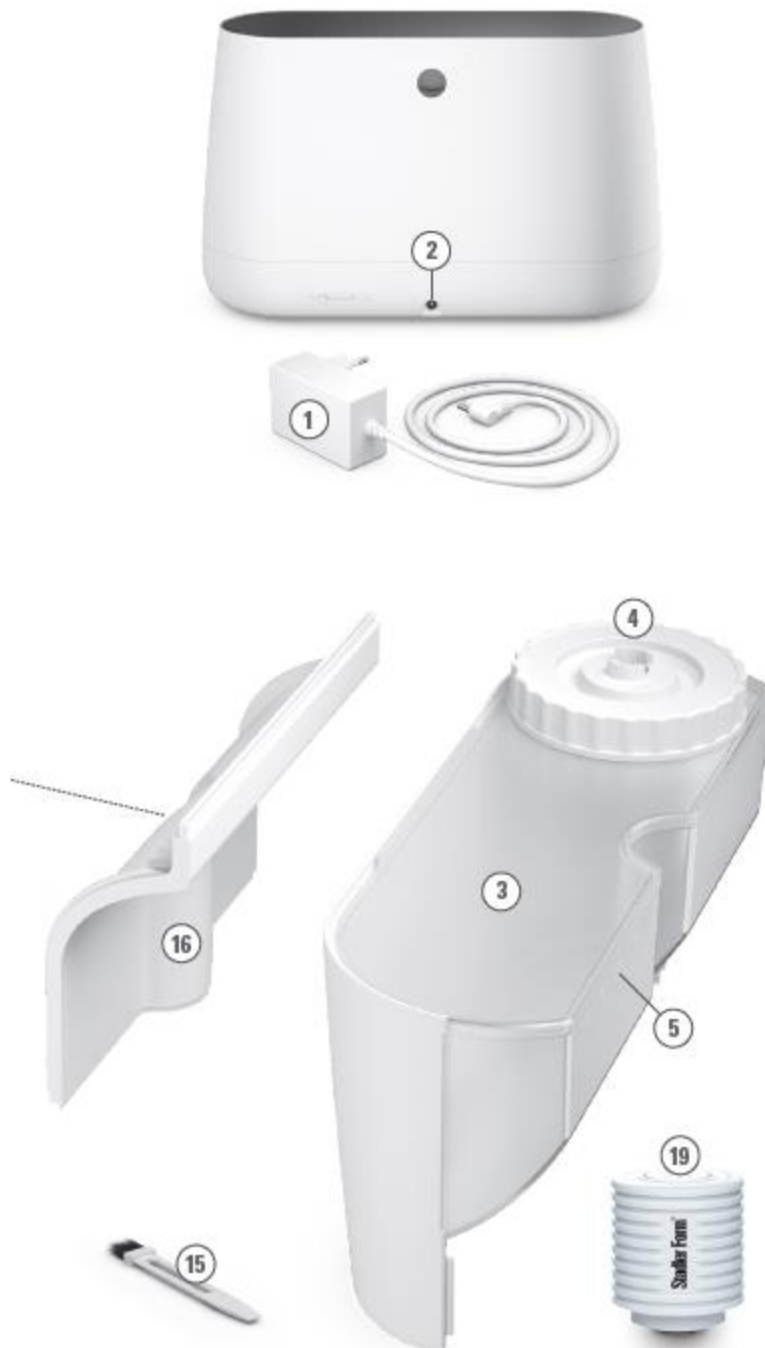
Stadler Form

Ben



**2 LETI
GARANCIJE**

OPCIJSKA DODATNA OPREMA



TRAK ZA TESTIRANJE VODE – priložen original navodilom



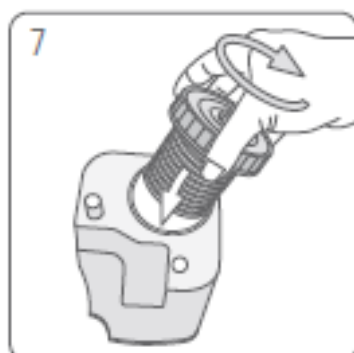
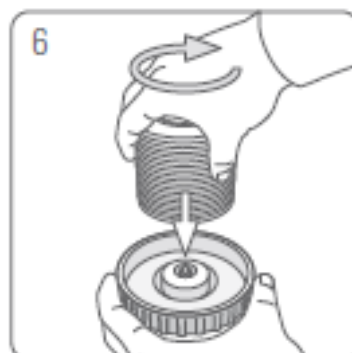
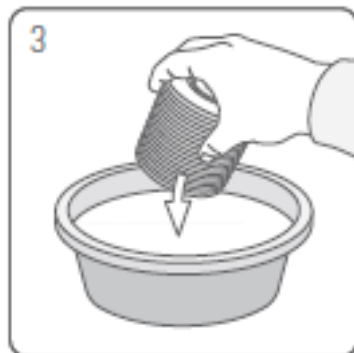
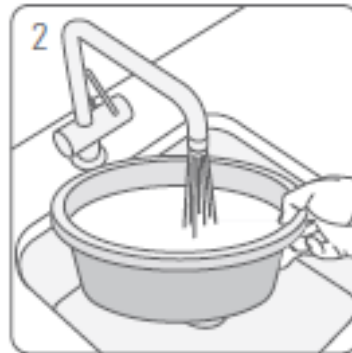
Navodila za uporabo si lahko prenesite tukaj:
<https://stadlerform.si/navodila-in-varnostni-listi/>

DIŠAVA



NAMESTITEV

Namakanje kartuše



Čestitamo! Pravkar ste postali lastnik vašega novega vlažilnika zraka BEN, izjemne naprave 3 v 1 (vlažilnik, osvežilec prostora in učinek kamina). Ta izdelek vam bo pričaral veliko veselja in vam pomagal, da boste v vaših notranjih prostorih dihali boljši zrak.

Kot pri vseh električnih aparatih je tudi pri uporabi te naprave potrebna posebna pozornost, da se prepreči nastanek telesnih poškodb, požara ali poškodb na napravi. Prosimo, da si pred prvo uporabo naprave temeljito preberete ta navodila za uporabo in da pri uporabi naprave dosledno upoštevate zapisana varnostna opozorila.

Opis naprave

Naprava je sestavljena iz naslednjih komponent:

1. Omrežni napajalnik
2. Priključek omrežnega napajalnika
3. Posoda za vodo
4. Pokrov posode
5. Oznaka za maksimalen nivo napolnjenosti
6. Gumb za VKLOP/IZKLOP
7. Pokrov & izhod megle
8. Brezstopenjski regulator izhoda (vlaženje in razprševanje dišave)
9. Gumb za nočni način (LED svetijo normalno, so zatemnjene ali izklopljene)
10. Pladenj za vodo (vanj lahko po želji dodate dišavo)
11. Kontrolna lučka za nivo vode, če je posoda za vodo nameščena
12. Vodna kocka Water Cube™
13. Odprtina za izhod zraka (Pozor: V to odprtino nikoli ne sme zaiti voda!)
14. Ultrazvočna membrana
15. Krtačka za čiščenje
16. Pokrov
17. Plavajoče stikalo
18. LED trak za učinek kamina
19. Kartuša proti vodnemu kamnu (opcijsko –možno kupiti); glejte razdelek "Pred prvo uporabo")

Kako vaš izdelek deluje

Ben je naprava 3 v 1 – vlažilnik, osvežilec prostora in učinek kamina. Membrana, ki vibrira s pomočjo ultrazvoka, razdeli vodo v majhne kapljice, katere nato ventilator porazdeli kot meglo po prostoru, kjer izhlapi. Če v vodo dodate eterično olje, se tudi to razprši in se z meglo piha v zrak. Rumena lučka Amber Light™, ki jo je mogoče zatemniti, ustvarja edinstven učinek kamina s tem, ko se megla kopa v rumeno obarvani svetlobi.

Pomembna varnostna navodila

Prosimo, da si pred prvo uporabo naprave temeljito preberete ta navodila za uporabo in jih shranite na varno mesto za morebitno kasnejšo uporabo. V primeru predaje naprave tretji osebi je treba ta navodila za uporabo predati novemu lastniku skupaj z napravo.

- Za poškodbe, ki nastanejo kot posledica neupoštevanja teh navodil za uporabo, Stadler Form ne prevzema nobene odgovornosti.
 - Naprava je namenjena samo za domačo uporabo in za namene, kot so opisani v teh navodilih za uporabo. Vsaka uporaba naprave, ki odstopa od predpisane namembne uporabe, kot tudi vsako izvajanje morebitnih tehničnih sprememb na napravi lahko privede do nevarnosti za zdravje in življenje uporabnika.
-

- **Te naprave naj ne uporabljajo osebe (vključujoč otroke), ki imajo zmanjšane telesne, zaznavne ali mentalne sposobnosti, ali nimajo zadostnega znanja in izkušenj; razen če jih nekdo pri uporabi nadzoruje ali pa jih je oseba, ki je odgovorna za njihovo varnost, poučila o delovanju in uporabi naprave.**
 - **Da bi otrokom preprečili igranje z napravo, jih je treba imeti pod nadzorom.**
 - **Otroci nikoli ne smejo izvajati čiščenja in osnovnega vzdrževanja naprave, razen če so pod nadzorom.**
 - **Če je napajalni kabel ali vtič napajalnega kabla poškodovan, ga mora zamenjati proizvajalec, njegov serviser ali pa usposobljena oseba, da se izognete nevarnosti.**
-

- Napravo vedno uporabljajte in hranite izven dosega otrok.
- Napravo vedno priključite samo na izmenični tok. Upoštevajte podatek o omrežni napetosti, ki je naveden na tipski ploščici.
- Nikoli ne uporabljajte poškodovanega kablanskega podaljška.
- Pazite na to, da napajalnega kabla nikoli ne vlečete prek ostrih robov in da napajalni kabel nikoli ni stisnjen.
- Nikoli ne iztaknite vtiča iz električne vtičnice tako, da vlečete za napajalni kabel in nikoli ne iztaknite vtiča z mokrimi rokami.
- Nikoli ne uporabljajte te naprave v neposredni bližini kopalne kadi, prhe ali plavalnega bazena (upoštevajte, da mora minimalna oddaljenost znašati 3 metre). Napravo je treba postaviti tako, da se nihče ne more dotakniti naprave iz kopalne kadi.
- Hranite napravo odmaknjeno od virov toplote.
- Nikoli ne postavite naprave v bližino vira toplote. Nikoli ne izpostavljajte napajalnega kabla neposrednim vplivom vročine (kot npr. vroča kuhalna plošča, odprt ogenj, vroč likalnik ali kurilna peč). Zaščitite napajalni kabel pred oljem.

- Pazite na to, da je naprava med uporabo trdno postavljena na stabilno podlago in da se med delovanjem naprave nihče ne more spotakniti ob napajalni kabel.
- Naprava ni zaščitena proti pršenju vode.
- Naprava je namenjena samo za uporabo v notranjih prostorih.
- Nikoli ne hranite naprave na prostem.
- Kadar naprava ni v uporabi, jo vedno hranite zapakirano na suhem mestu, kamor otroci nimajo dostopa.
- Vedno uporabljajte samo napajalnik, katerega je izdelku priložil proizvajalec naprave.
- Uporabljajte samo dišave, arome in eterična olja, ki NE vsebujejo alkohola. Alkohol lahko poškoduje napravo. Naprave, ki se poškodujejo zaradi takih dodatkov, so izključene iz kritja iz naslova garancije.
- Pazite na to, da je naprava postavljena na površino, ki ni občutljiva na vlago (izogibajte se parketu ali občutljivim preprogam).
- Ne dovolite, da bi območje okrog vlažilnika zraka postalo vlažno ali mokro. Če se pojavi vlaga, zmanjšajte moč vlaženja. Če moči vlaženja ni mogoče zmanjšati, uporabljajte vlažilnik zraka z občasnimi prekinitvami. Ne dovolite, da se vpojni materiali, kot so preproge, zavese, zavese za zatemnitev ali prti navlažijo.
- Ne pozabite, da visoke stopnje vlage lahko spodbudijo rast mikrobioloških organizmov v okolju.
- Med polnjenjem in čiščenjem napravo obvezno izključite iz vtičnice.
- Nikoli ne puščajte vode v posodi za vodo, če naprava ni v uporabi.
- Očistite posodo za vodo vsake 3 dni.
- Izpraznite in očistite vlažilnik, preden ga shranite. Očistite vlažilnik, preden ga ponovno uporabite.
- **Opozorilo:** Mikroorganizmi, ki so lahko prisotni v vodi ali v okolju, kjer se napravo uporablja ali shranjuje, se lahko razraščajo v posodi za vodo in se s pihanjem raznašajo po zraku, kar povzroča zelo resno tveganje za zdravje.

Pred prvo uporabo: Kartuša proti vodnemu kamnu in trdota vode (opsijska dodatna oprema)

Kartuša proti vodnemu kamnu zmanjšuje prisotnost vodnega kamna v vodi in neželene emisije delcev vodnega kamna v okolici. Glede na trdoto vode je treba kartušo menjati v intervalih od enega meseca do treh mesecev (glejte tabelo).

Pri trdoti vode več kot $> 7^{\circ}$ dH priporočamo uporabo kartuše proti vodnemu kamnu (19), da se onemogoči usedline vodnega kamna.

Opravite test trdote vaše vode (= vsebnost vodnega kamna) s priloženim trakom za testiranje (glejte razdelek stran 4). Če se na traku prikažeta dve (2) roza polji, je trdota vaše vode $> 7^{\circ}$ dH.

1. Potopite trak za testiranje za sekundo v vodo.
2. Po približno eni minuti je na traku za testiranje mogoče videti rezultate. Nekatera od zelenih polj svojo barvo spremenijo v roza barvo. Trdoto vode se označuje po tem, koliko polj se obarva v roza barvo. Primer: Če so tri polja obarvana roza, je trdota vode $> 14^{\circ}$ dH.

Pomembno: Pred prvo uporabo kartuše proti vodnemu kamnu 24 ur namakajte v vodni kopeli (ne v posodi za vodo!). Smola mora absorbirati vodo, da se doseže visoko zmogljivost delovanja.

Čas trajanja učinkovanja kartuše je odvisen od trdote vode.

Število roza obarvanih polj	Trdota vode	Stopnja trdote ($^{\circ}$ dH)	Kartuša zadošča za dni litrov (pri 2,5 litrih na dan)	
0/1	Mehka	od 4° dH	140 dni	približno 360 l
2	Srednje trda	od 7° dH	70 dni	približno 180 l
3	Trda	od 14° dH	50 dni	približno 120 l
4	Zelo trda	od 21° dH	25 dni	približno 60 l

Pri trdoti vode več kot 21° dH vam ne moremo več priporočati uporabe ultrazvočnega vlažilnika zraka. Priporočamo, da v takem primeru za povečanje vlažnosti v vašem domu uporabite vlažilnik zraka, ki deluje po principu izparevanja (npr. vlažilnik Oskar proizvajalca Stadler Form).

Enota deluje pravilno samo ob uporabi neobdelane vode. Naprave nikoli ne uporabljajte tam, kjer se uporabljajo mehčalci vode in/ali ionizatorji vode. Seveda se vlažilnik zraka Ben lahko uporablja tudi s sistemom za filtriranje pitne vode (npr. Brita). V kolikor niste povsem prepričani o kakovosti ali sestavi vode na vašem območju, se obrnite na skrbnika ali na dobavitelja pitne vode.

Postavitev / Uporaba

1. Postavite vaš vlažilnik zraka Ben na zeleno mesto na ravno površino. Priključite omrežni napajalnik (1) na enoto (2) in vključite napajalnik (1) v ustrezno vtičnico.
2. Privzdignite posodo za vodo (3) na stran, da jo umaknete s poti. Odvijte pokrov posode (4) in napolnite posodo za vodo s čisto, hladno vodo iz vodovodne pipe do oznake za maksimalen nivo napolnjenosti (5). Nato vstavite posodo v napravo. To storite tako, da posodo za vodo (3) ponovno postavite na stran, diagonalno na vlažilnik Ben, privzdignite posodo za vodo in jo ponovno vstavite. **Pomembno:** Ne premikajte vlažilnika Ben, ko je le-ta napolnjen z vodo. Voda bi lahko pljuskala iz notranjosti posode po elektroniki.
3. Nato zaženite vlažilnik Ben tako, da pritisnete na gumb za VKLOP/IZKLOP (6). Zasvetijo LED za učinek kamina; megla postane vidna, ko prihaja iz naprave (7) na višini brezstopenjskega regulatorja izhoda (8).
4. Z obračanjem brezstopenjskega regulatorja izhoda (8) lahko po želji nastavite izhod vlažilnika.

5. Če svetloba osvetljene megle na vas deluje moteče (na primer v spalnici), lahko zmanjšate svetlost LED tako, da pritisnete na gumb za zatemnitev (9). Izbirate lahko med tremi različnimi načini:

- normalen način (privzeti način);
- zatemnjen način (pritisnite enkrat);
- način izklopa svetlobe (pritisnite dvakrat).

Na normalen način se je mogoče vrniti tako, da ponovno pritisnete na gumb za zatemnitev (9).

6. Vaš vlažilnik Ben lahko uporabite tudi za odišavljenje prostora. Vendar pa prosimo, da ste pri uporabi dišav varčni, saj preveč dišave lahko povzroči motnje v delovanju in poškoduje enoto. Če želite uporabiti dišave, odstranite posodo za vodo (3) iz enote in dodajte dišavo neposredno v pladenj za vodo (10) (glejte stran 5). Dodajte največ 2–3 kapljice dišave na polno posodo vode. Namestite posodo za vodo nazaj enoto.

Nasvet: Ali bi želeli zamenjati dišavo? Odstranite posodo za vodo iz enote, izlijte iz nje preostalo vodo in vlažilnik očistite (glejte razdelek «Čiščenje»). Zdaj je Ben pripravljen za to, da po prostoru porazdeli drugo dišavo po vaši izbiri. Intenzivnost, s katero se razprši dišava, je mogoče enostavno prilagoditi tako, da premaknete brezstopenjski regulator izhoda.

7. Ko kontrolna lučka za nivo vode (11) zasveti rdeče, je treba doliti vodo. Odstranite posodo za vodo (3) in jo napolnite z vodo iz vodovodne pipe. Ponovno namestite posodo za vodo. Naprava bo po nekaj sekundah samodejno nadaljevala s svojim delovanjem.

8. Ali bi želeli doliti vodo med samim delovanjem? Preprosto lahko odstranite posodo za vodo (3) in jo napolnite. Enota bo delovala še približno naslednjih 5 do 10 minut z vodo, ki je ostala v sistemu. V tem času namestite posodo za vodo nazaj v enoto, da bo vlažilnik Ben lahko nadaljeval z delovanjem, ne da bi se sploh ustavil.

Opomba: V kolikor na enoti ali okrog enote opazite kapljice (ali druge znake vlažnosti), gre pri tem za kondenzirano vodo iz vlažilnika. To pomeni, da zrak ne more več absorbirati vlage iz vlažilnika. Zmanjšajte izhod vlažilnika tako, da ne boste več opazili kapljic.

Čiščenje in vzdrževanje

Pred vsakim začetkom izvajanja vzdrževalnih del ali čiščenja in po vsaki uporabi izklopite enoto in izključite vtič iz vtičnice. Pred začetkom izvajanja čiščenja vašega vlažilnika Ben je treba omrežni napajalnik (1) ločiti od priključka omrežnega napajalnika (2).

Pozor: Nikoli ne potaplajte naprave v vodo (nevarnost kratkega stika).

- Iz higienskih razlogov in za zagotavljanje pravilnega delovanja priporočamo, da upoštevate spodaj zapisane intervale za izvajanje čiščenja.
- **Dnevno:** Napolnite posodo za vodo (3) s svežo, hladno vodo iz pipe. Če naprava nekaj dni ni bila v uporabi, pred tem izpraznite vodo iz pladnja za vodo (10) in po potrebi pladenj očistite z nekoliko detergenta za pomivanje posode in s čisto krpo. Pred ponovno uporabo naprave v posodo za vodo (3) nalijte svežo vodo.
- **Vsaka 2 tedna:** Najprej odstranite posodo za vodo (3), pokrov (7), pokrov (16) in vodno kocko Water Cube™ (12). Temeljito očistite notranjost pladnja za vodo (10,14,17) z uporabo nekoliko detergenta za pomivanje posode, toplo vodo in mehko, čisto krpo, gobico ali krtačko. Uporabite razredčeno sredstvo za odstranjevanje vodnega kamna (zmešajte v skladu z navodili proizvajalca), da odstranite usedline vodnega kamna. Nato temeljito izperite pladenj za vodo (10) s hladno vodo in ponovno namestite nazaj posodo za vodo (3), pokrov (7), pokrov (16) in vodno kocko Water Cube.

- **Odstranjevanje vodnega kamna najmanj enkrat na mesec:** Odstranite posodo za vodo (3) pokrov (7), pokrov (16) in vodno kocko Water Cube (12). Če se v pladnju za vodo (10) ustvarijo usedline vodnega kamna, priporočamo, da uporabite Čistilo *Stadler Form* (www.stadlerform.si/kategorija-izdelka/dodatki/). Alternativno lahko uporabite sredstvo za odstranjevanje vodnega kamna, ki ga uporabljate v gospodinjstvu ali pa vinski kis. Napolnite skodelico z 200 ml vode iz vodovodne pipe, kateri ste primešali sredstvo za odstranjevanje vodnega kamna (zmešajte v skladu z navodili proizvajalca). Previdno nalijte tekočino v pladenj za vodo (10). Pazite, da tekočina ne zaide v odprtino za izhod zraka (13). To bo namreč povzročilo poškodbe na napravi, posledično pa bo vsak zahtevek iz naslova garancije ničen.
- Pustite, da sredstvo za odstranjevanje vodnega kamna učinkuje v skladu s proizvajalčevimi navodili (približno 30 minut). V pladnju za vodo (10) preverite, če se je vodni kamen na ultrazvočni membrani (14) raztopil.
- Če ostanki vodnega kamna ostanejo, je ultrazvočno membrano (14) mogoče očistiti z uporabo krtačke za čiščenje (15) (sprednja in hrbtna stran). Nikoli ne poskušajte ostankov vodnega kamna odstraniti tako, da drgnete s trdim predmetom.
- Pri trdovratnem vodnem kamnu priporočamo, da odstranjevanje vodnega kamna iz naprave ponovite večkrat zaporedoma.
- Nato za izpiranje napolnite skodelico z 200 ml vode iz vodovodne pipe in previdno nalijte tekočino v pladenj za vodo (10). Vodo iztočite iz naprave na sprednjem desnem vogalu. Ponavljajte postopek, vse dokler v pladnju za vodo (10) ni več sredstva za odstranjevanje vodnega kamna. Namestite vodno kocko Water Cube (12), pokrov (7), pokrov (16) in posodo za vodo (3) zopet nazaj v napravo.
- **Redno, kot se zahteva:** Za čiščenje zunanosti obrišite napravo z vlažno krpo in nato temeljito osušite. Če so na vrhu pokrova (7) vidne usedline vode in/ali dišave, obrišite z vlažno krpo in nekoliko detergenta za pomivanje posode.
- **Na koncu sezone:** Preden napravo ob koncu sezone pospravite, je treba odstraniti vodni kamen na način, kot je opisano zgoraj. Nato napravo temeljito očistite iz notranje in iz zunanje strani in pustite, da se popolnoma posuši. Vstavite novo vodno kocko Water Cube (12) in kartušo proti vodnemu kamnu (19, opcijsko) tako, da bo vaša naprava pripravljena za začetek naslednje sezone. Nikoli ne pospravite naprave z nameščeno že rabljeno kartušo proti vodnemu kamnu, saj bodo zrnca v njeni notranjosti dolgo časa ostala vlažna.

Zamenjava kartuše proti vodnemu kamnu (opcijška dodatna oprema)

- Priporočene intervale za zamenjavo kartuše lahko najdete v tabeli (glejte razdelek «Pred prvo uporabo»).
- **Nasvet:** Učinkovitost delovanja kartuše je mogoče preveriti s preprostim testom. Držite majhno ogledalo nekaj sekund v megli. Če se nato na ogledalu pojavijo bele usedline (kalcijev karbonat), je treba kartušo zamenjati.
- Kartuša proti vodnemu kamnu (19) se nahaja na notranji strani pokrova posode (4). Najprej odvijte pokrov iz posode za vodo (3) in nato iz pokrova posode odvijte odsluženo kartušo. Odsluženo kartušo lahko odložite med gospodinjske odpadke. Pred prvo uporabo namakajte kartušo proti vodnemu kamnu 24 ur v vodni kopeli (ne v posodi za vodo (3)!). Smola mora absorbirati vodo, da se doseže visoko zmogljivost delovanja.
- Pazite na to, da pri zamenjavi kartuše ne vržete proč pokrova posode!

Vodna kocka Water Cube™ - optimalna higiena za vaš vlažilnik zraka

Vodna kocka Water Cube™ (12) iz Stadler Form zagotavlja optimalno higieno v vašem vlažilniku zraka. Omogoča, da vaš vlažilnik zraka deluje nemoteno in s tem podaljšuje njegovo življenjsko dobo. Vodna kocka Water Cube™ (12) deluje tudi, ko je vaša naprava izklopljena, tako da vlažilnik ohranja svežino tekom celotne sezone. Priporočamo, da vodno kocko Water Cube™ zamenjate na začetku sezone vlaženja.

Popravila

- Popravila električnih naprav (zamenjavo napajalnega kabla) sme izvajati samo pooblaščen servis. V primeru nestrokovno izvedenih popravil garancija postane neveljavna, proizvajalec naprave pa zavrača vsako odgovornost za nastale posledice.
- Nikoli ne uporabljate naprave, če je napajalni kabel ali vtič napajalnega kabla poškodovan, če so nastopile motnje pri delovanju naprave, če je naprava padla na tla ali če se je na kakršen koli drugačen način poškodovala (razpoke/lomi na ohišju).
- Nikoli v napravo ne vtikajte nobenih predmetov.
- Odsluženo napravo je treba onesposobiti za nadaljnjo uporabo (prerezati napajalni kabel) in jo nato oddati v zbiralni center, kjer se zbira odsluženo električno in elektronsko opremo.
- V primeru popravila upoštevajte naslednje opozorilo, preden napravo pošljete ali odnesete k vašemu prodajalcu: Popolnoma izpraznite vodo iz naprave (pladenj za vodo in posoda za vodo), odstranite vse filtre in/ali kartuše proti vodnemu kamnu in pustite, da se naprava popolnoma posuši. Naprave, ki vsebujejo ostanke vode, se med prevozom lahko poškodujejo, kar posledično pomeni razveljavitev garancije.

Oddaja stare električne in elektronske opreme (veljavno v Evropski uniji in v drugih evropskih državah s sistemom zbiranja ločenih odpadkov).



Ta simbol na izdelku, njegovi embalaži ali v pripadajočih dokumentih pomeni, da z izdelkom ne smete ravnati kot z gospodinjskimi odpadki. Morate ga oddati na ustrezno zbirno mesto za recikliranje električne in elektronske opreme. Recikliranje tega izdelka bo pripomoglo k ohranjanju naravnih virov in bo pomagalo preprečiti negativne posledice na okolje in zdravje ljudi. Odstranitev izdelka mora biti v skladu z veljavnimi predpisi za oddajanje odpadkov.

Podrobnejše informacije o ravnanju s tem izdelkom ter o njegovi vrnitvi in recikliranju lahko dobite pri lokalni mestni upravi, komunalnem podjetju ali v trgovini, kjer ste izdelek kupili. Odpadno električno in elektronsko opremo lahko oddate brezplačno tudi distributerju neposredno ob dobavi nove električne oziroma elektronske opreme.

Tehnični podatki

Imenska napetost:	100–240 V / 50/60 Hz
Imenska moč:	24 W
Izhod vlage	do 160 g/uro
Velikost prostora (do)	25 m ² / 63 m ³
Čas delovanja:	približno 3 dni
Dimenzije:	338 x 206 x 134 mm (širina x višina x globina)
Teža:	1,7 kg
Kapaciteta posode za vodo	2,5 litra
Raven zvočnega tlaka:	27 – 30 dB(A)
Skladno z EU predpisi:	CE / WEEE / RoHS / EAC

Pridržujemo si pravico do tehničnih sprememb.



Garancija

2 leti garancije

Garancija obsega napake v konstrukciji, napake v izdelavi in napake v materialu. Iz garancije so izvzeti vsi obrabi izpostavljeni deli, kot tudi nepravilna uporaba in nepravilno izvajanje nege in čiščenja naprave.



Design by Fabian Zimmerli

Najlepša hvala vsem, ki ste sodelovali pri tem projektu: Barry Huang s svojim angažiranjem in organizacijo, Jerry Lee in Shen Yongjiu z glavnim inženiringom, Shu Hebo s CAD delom, Mario Rothenbühler s fotografijami, Fabian Zimmerli z edinstveno idejo in dizajnom in Matti Walker z grafičnim oblikovanjem.

Martin Stadler, CEO Stadler Form Aktiengesellschaft

Proizvajalec:

Stadler Form Aktiengesellschaft, Chamerstrasse 174, 6300 Zug, Švica

Telefon +41 41 720 48 48

www.stadlerform.com

Uvoznik za Slovenijo:

eBull d. o. o., Velika Ligojna 32A, Vrhnika

Tel.: 05 904 70 40

<https://stadlerform.si/kontakt/>

www.stadlerform.si

Stadler Form

STADLER FORM

GARANCIJSKI LIST

Model

Datum izročitve in
št. računa

Naziv, sedež, pečat
in podpis prodajalca,
ter naslov in tel.
številka

GARANCIJSKA IZJAVA

Zahvaljujemo se vam za nakup proizvoda Stadler Form in upamo, da boste z njim zadovoljni. Če bo proizvod potreboval popravilo v garancijskem roku, se najprej posvetujte s prodajalcem, ki vam ga je prodal ali s pooblaščenim servisom. Da bi se izognili nepotrebnim nevšečnostim, vam svetujemo, da preden pokličete pooblaščen servis, ponovno pazljivo preberete navodila za uporabo.

Garancijski list vam v garancijskem roku zagotavlja brezplačno popravilo proizvoda Stadler Form, kupljenega v Republiki Sloveniji, v skladu s pogoji, navedenimi v nadaljevanju.

Garancija je veljavna na ozemljskem območju Republike Slovenije.

Proizvod je namenjen izključno za uporabo v gospodinjstvu in se ne sme uporabljati v profesionalne ali drugačne namene.

Garancija ne izključuje pravic potrošnika, ki izhajajo iz odgovornosti prodajalca za napake na blagu.

Garancijski rok: 2 leti

Izjava:

- Uvoznik/distributer (garant) jamči, da bo proizvod v garancijskem roku (2) dve leti deloval pravilno in brez napak, ki bi bile posledica slabega materiala ali slabe izdelave, če ga boste uporabljali v skladu z njegovim namenom in navodili za uporabo. Proizvod bo v tem roku od dneva prvega nakupa na drobno deloval brez napak, ki bi bile posledica slabega materiala ali slabe izdelave.
- Garancija začne veljati z dnem izročitve blaga potrošniku, kar dokažete s tem garancijskim listom in z računom podjetja (naziv podjetja, sedež podjetja ki je aparat prodalo na drobno, pečat, datum prodaje ter podpis prodajalca).

- Uvoznik/distributer (garant) zagotavljanja potrošniku **(3) tri leta** po preteku garancijske dobe vzdrževanje, nadomestne dele in priklopne aparate.

GARANCIJSKI POGOJI

Kupec lahko uveljavlja zahteve iz naslova garancije v garancijski dobi s predložitvijo pravilno izpolnjenega garancijskega lista in računa, s katerega sta razvidna prodajalec in datum nakupa oziroma izročitve aparata. V kolikor garancijski list ni izpolnjen, ga nadomesti originalni račun, vendar mora biti garancijski list priložen računu. Priloge so sestavni del garancijskemu listu in pogoj za njegovo veljavnost!

1. Garancija velja, če poleg pokvarjenega proizvoda v garancijski dobi priložite pravilno in v celoti izpolnjen garancijski list skupaj z vsemi zahtevanimi prilogami.
2. Pri garancijskem popravilu dele z napako po lastni presoji brezplačno zamenjamo ali popravimo.
3. Garancija ne velja in preneha v naslednjih primerih:
 - neupoštevanje navodil za uporabo,
 - popravila, ki ga je opravila nepooblaščen oseb, a,
 - vgraditve neoriginalnih sestavnih delov aparata,
 - malomarno ravnanje s proizvodom,
 - vzdrževanje, popravilo ali zamenjava delov zaradi normalne obrabe,
 - okvare, ki so nastale med transportom po izročitvi blaga kupcu,
 - nepravilna namestitev proizvoda ali je bil vključen v omrežno vtičnico z neprimerno napetostjo,
 - napake na omrežnem sistemu, na katerega je proizvod priključen,
 - nepravilna uporaba in slabo vzdrževanje proizvoda
 - poškodbe, nastale zaradi mehanskih udarcev po krivdi kupca ali tretje osebe,
 - uporaba proizvoda za namene, ki presegajo običajno rabo proizvoda v gospodinjstvu
 - nesreča, strela, vode, ogenj ali kateri koli vzrok, ki ga dajalec garancije ne more nadzorovati,
 - če proizvod med prevozom na servis ni bil v primerni embalaži in se je zaradi tega poškodoval,
 - če je bila odstranjena serijska številka,
4. Garancija ne vključuje dodatkov kot so filtri in ostali potrošni material.

Postopek, ki ga mora potrošnik uporabiti za uveljavitev garancije

Svetujemo vam, da pred pošiljanjem proizvoda pokličete tehnično pomoč na **telefonsko številko 05 904 70 42**.

V primeru, da proizvod potrebuje pregled na servisu, je potrebno proizvod pred pošiljanjem očistiti, po potrebi osušiti notranjost, nato pa zapakirati v primerno embalažo skupaj s priključnim kablom, v kolikor je odstranljiv. V embalažo je potrebno priložiti kopijo računa, garancijski list in kontaktne podatke s kontaktno telefonsko številko. Obvezno dopišite kratek opis napake.

Paket pošljite s Pošto Slovenije na podjetje Tilt d.o.o., Masljeva ulica 3, 1230 Domžale. Strošek poštnine v obe smeri krije dajalec garancije.

V primeru, da želite v času popravila nadomestni aparat, nas o tem obvestite telefonsko, ali preko elektronskega sporočila na naslov: narocila@ebull.si.

Delovni čas tehnične pomoči: od ponedeljka do petka od 8h do 16h.

V primeru uveljavljanja zahtevka iz naslova garancije ima potrošnik pravico:

1. Če blago, za katerega je izdana obvezna garancija, ne izpolnjuje specifikacij ali nima lastnosti, navedenih v garancijskem listu ali oglaševalskem sporočilu, lahko potrošnik najprej zahteva odpravo napak. Če napake niso odpravljene v skupno 30 dneh od dneva, ko je proizvajalec ali pooblaščen servis od potrošnika prejel zahtevo za odpravo napak, mora proizvajalec potrošniku brezplačno zamenjati blago z enakim, novim in brezhibnim blagom.
2. Rok iz prejšnjega odstavka se lahko podaljša na najkrajši čas, ki je potreben za dokončanje popravila ali zamenjave, vendar za največ 15 dni. Pri določitvi podaljšane roka se upoštevajo narava in kompleksnost blaga, narava in resnost neskladnosti ter napor, ki je potreben za dokončanje popravila ali zamenjave. O številu dni za podaljšanje roka in razlogih za njegovo podaljšanje proizvajalec obvesti potrošnika pred potekom roka iz prejšnjega odstavka.
3. Če proizvajalec v tem roku ne popravi ali ne zamenja blaga z novim, lahko potrošnik zahteva vračilo celotne kupnine od proizvajalca ali zahteva sorazmerno znižanje kupnine.
4. Če potrošnik zahteva sorazmerno znižanje kupnine, je znižanje kupnine sorazmerno zmanjšanju vrednosti blaga, ki ga je potrošnik prejel, v primerjavi z vrednostjo, ki bi jo imelo blago, če bi bilo skladno.
5. Potrošnik lahko zahteva vračilo plačanega zneska od proizvajalca, če se neskladnost pojavi v manj kot 30 dneh od dobave blaga.
6. Za zamenjano blago ali zamenjan bistveni del blaga z novim proizvajalec izda nov garancijski list.
7. Proizvajalec oziroma pooblaščen servis lahko potrošniku za čas popravila blaga, za katero je bila izdana obvezna garancija, zagotovi brezplačno uporabo podobnega blaga.
8. Če proizvajalec potrošniku ne zagotovi nadomestnega blaga v začasno uporabo, ima potrošnik pravico uveljavljati škodo, ki jo je utrpel, ker blaga ni mogel uporabljati od trenutka, ko je zahteval popravilo ali zamenjavo, do njune izvršitve.
9. Stroške za material, nadomestne dele, delo, prenos in prevoz izdelkov, ki nastanejo pri odpravljanju okvar oziroma nadomestitvi blaga z novim, plača proizvajalec.
10. Podjetje glede na svojo vlogo v pogodbeni verigi, za blago, ki je namenjeno prodaji potrošnikom, zagotovi označbe, certifikat, izjavo o skladnosti, garancijski list, navodilo za sestavo in uporabo oziroma druge spremne dokumente, če je s tem ali drugim predpisom tako določeno.

Jamčevalni zahtevki in druge pravice potrošnika

1. V primeru neskladnosti blaga je potrošnik, ki je o neskladnosti blaga obvestil prodajalca, pod pogoji in v vrstnem redu iz tega odseka, upravičen da:
 - a. zahteva od prodajalca brezplačno vzpostavitev skladnosti blaga;
 - b. zahteva znižanje kupnine v sorazmerju z neskladnostjo ali odstopi od prodajne pogodbe in zahteva vračilo plačanega zneska.

2. Potrošnik lahko zadrži plačilo preostalega dela kupnine ali dela tega preostalega dela kupnine, dokler prodajalec ne izpolni svoje obveznosti iz tega odseka. Potrošnik to pravico uveljavlja z izjavo, s katero prodajalca obvesti o svoji odločitvi.
3. V vsakem primeru ima potrošnik tudi pravico, da od prodajalca zahteva povrnitev škode, zlasti povračilo stroškov materiala, nadomestnih delov, dela, prenosa in prevoza blaga, ki nastanejo zaradi uveljavljanja jamčevalnega zahtevka iz prvega odstavka tega člena.

Potrošnik ima zakonsko pravico, da zoper prodajalca v primeru neskladnosti blaga brezplačno uveljavlja jamčevalne zahtevke.

Pooblaščen servis za Stadler form v Sloveniji:

Tilt d.o.o., Masljeva 3, 1230 Domžale
Tel.: 01 530 04 60
info@tilt.si

Za vsa garancijska popravila kot nosilec (dajalec) garancije jamči uvoznik in distributer v Sloveniji:

eBull d. o. o., Velika Ligojna 32A, Vrhnika
Tel.: 05 904 70 42
narocila@ebull.si

Oddaja stare električne in elektronske opreme (veljavno v Evropski uniji in v drugih evropskih državah s sistemom zbiranja ločenih odpadkov).



Ta simbol na izdelku, njegovi embalaži ali v pripadajočih dokumentih pomeni, da z izdelkom ne smete ravnati kot z gospodinjskimi odpadki. Morate ga oddati na ustrezno zbirno mesto za recikliranje električne in elektronske opreme. Recikliranje tega izdelka bo pripomoglo k ohranjanju naravnih virov in bo pomagalo preprečiti negativne posledice na okolje in zdravje ljudi. Odstranitev izdelka mora biti v skladu z veljavnimi predpisi za oddajanje odpadkov. Podrobnejše informacije o ravnanju s tem izdelkom ter o njegovi vrnitvi in recikliranju lahko dobite pri lokalni mestni upravi, komunalnem podjetju ali v trgovini, kjer ste izdelek kupili. Odpadno električno in elektronsko opremo lahko oddate brezplačno tudi distributerju neposredno ob dobavi nove električne oziroma elektronske opreme.